

---

# STENHUGGEREN

---

MEDLEMSBLAD FOR JYSK STENKLUB

---

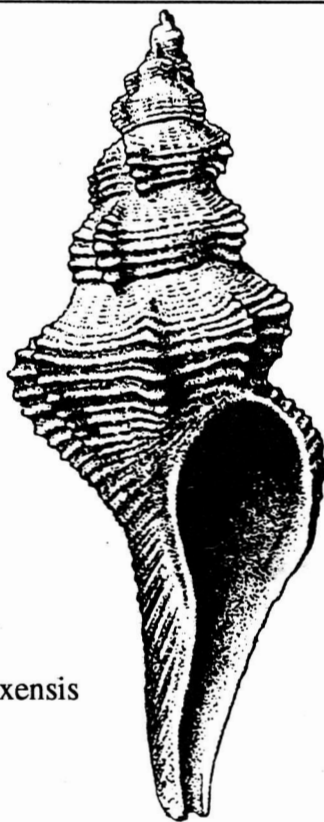
23. Årgang

nr. 3

september 1997

Total nr. 77

---



*Fusinus faxensis*

---

**STENHUGGEREN**, medlemsblad for Jysk Stenklub**Ansvarh.**

**Redaktør:** Karen Pii Pedersen, Skolesvinget 32, 8240 Risskov 86 17 78 76  
**Tryk:** Solbakkens Værksted, Holmevej 128, 8270 Højbjerg 86 27 07 84

**Øvrige adresser:**

**Formand:** Annie Buus, Rughjergvej 14, Stautrup, 8260 Viby J  
bedst før kl. 16. 86 28 11 13  
**Medl. af best:** Peter K.A. Jensen, Egevej 16, 8680 Ry 86 89 28 58  
**Medl. af best:** Hans J. Mikkelsen, Kjærslund 18, 8260 Viby J. 86 29 55 18  
**Medl. af best:** Ingemann Schnetler, Fuglebakken 14, Stevnstrup  
8870 Langå 86 46 72 82  
**Kasserer:** Sinne Rønn Mikkelsen, Klokkerbakken 3, 8210 Århus V. 86 15 46 13  
**Jysk Stenklub:** GIRO 1217380, Klokkerbakken 3, 8210 Århus V.

**Årskontingent:** 100 kr. for enlige, 150 kr. for par i 1997.

**Medlems-/adressedlisten:** - pris 8 kr. - kan købes hos:

Wanda Christensen, Frederiks Alle 126, 8000 Århus C. 86 13 45 05

**Klubblade fra andre klubber bedes sendt til:**

Formanden

**Værkstedet på Skt. Anna Gade Skole:**

**Åbningstider:** Sølvflet m.m. mandage kl. 19.00-22.00  
i øvrigt tirsdage kl. 16.00-19.00  
onsdage kl. 13.00-16.00 og 19.00-22.00  
torsdage kl. 9.00-12.00  
Priser som hidtil: Brug af slibeværksted 15 kr. pr. gang.  
Brug af sølvværksted 5 kr. pr. gang.

**Indhold i dette nummer:**

|  |      |    |
|--|------|----|
| Danekræ - Status efter 6½ år                                 | side | 3  |
| Danekræ - ordningen og finderne                              |      | 6  |
| Om Danekræordningen - svar til S.B. Andersen                 |      | 8  |
| Klubber OG DAGU's ringe indflydelse                          |      | 12 |
| Ved Mette Holdgårds død/Sten skaber strid.....               |      | 14 |
| Fossilturen til Sydengland og Isle of Wight                  |      | 19 |
| Jordskælv avler jordskælv                                    |      | 26 |
| Lava i totter gav ideen til Rockwool/Verdens ældste pattedyr |      | 27 |
| Dødsfald - Leo de Laurent, Grenå/Vulkaner spyer aske..       |      | 28 |
| Nååh, Sån'   |      | 29 |
| Sjældnen koralkalk i Øresund                                 |      | 30 |

## Danekræ -status efter 6 1/2 år

*Af geolog Carsten Rabæk Kjaer*

Loven om danekræ har fungeret i over 6 år. GeologiskNyt gør status over ordningen, som har været en succes i form af mange indleverede danekræ. Men kritiske røster har i den sidste tid påpeget, at danekræ i højere grad bør udstilles.

Efter en revision af museumsloven i 1989 blev der indført en paragraf om danekræ. Den 1. januar 1990 trådte loven om danekræ i kraft og ordningen har således på nuværende tidspunkt fungeret i over 6 år. Pr. 1. juli 1996 var 167 fund erklæret for danekræ, så ordningen kan tydeligvis siges at have givet resultat. Ikke underligt placerer Mors og Fur sig på en fuldstændig suveræn førsteplads som leverandør af danekræ. Moleret på de nævnte øer har leveret omkring 80% af de registrerede danekræ (se figur side 8).

### Bevilling overskredet.

Danekræordningen omfatter fossile planter eller dyr, dyreskeletter og mineraler, som er af enestående videnskabelig eller udstillingsmæssig værdi. Meteoritter af enhver art er også danekræ. Efter en langsom start er der kommet god gang i indleveringen - fra 6 stykker i 1991, 22 i 1992 og i 1995 over 40 godkendte danekræ. Derfor er det også blevet småt med pengene i den oprindelige bevilling på 100.000 kr om året.

Museumsbestyrer for Geologisk Museum, Niels Hald, oplyser, at budgettet i realiteten blev overskredet i 1995, og der søges nu om en udvidet bevilling. De mange fund i 1995 har også forsinket sagsgangen noget - normalt er behandlingstiden for et danekræ ca. 6 måneder. Niels Hald har siden 1990 været formand for Den naturhistoriske referencegruppe under Statens Museumsnævn (som tidligere hed Den naturvidenskabelige referencegruppe).

En væsentlig grund til, at der i dag er så mange registrerede danekræ, er, at fund af fossile insekter har bidraget med langt flere danekræ, end man i første omgang havde forventet (se figur side 8).

### Storfinderen fra Nykøbing Mors.

Henrik Madsen fra Nykøbing Mors er uden tvivl danekræenes ukronede konge. Sammen med sin kone bruger han en stor del af sin fritid på at samle, sortere og registrere fossiler, primært fra moleret. Han hjælper også til på Molermuseet på Mors.

Indtil i dag har han fået erklæret 52 fund for danekræ. Henrik Madsens primære interesse er insekter, og hans samling af sådanne tæller mere end 10.000 eksemplarer, som insektforskere fra bl.a. Tyskland gerne kommer for at studere. Fra moleret er der beskrevet ca. 50 forskellige arter af insekter, men i realiteten kendes der over 100.

Blandt Henrik Madsens 52 danekræ er der selvfølgelig mange insekter, men også store fisk på op til 60-80 cm samt et søpindsvin fra Bornholm.

Han kan berette om mange sjove episoder fra sine indsamlinger. Bl.a. fandt han på et tidspunkt den ene halvdel af en hummerklosaks, som han indsendte til Geologisk Museum. Her var den anden halvdel sjovt nok blevet indleveret et halvt års tid i forvejen af en bekendt, og de to dele blev så tilsammen erklæret for danekræ.

Han har også været ude for, at et fund ikke blev erklæret for danekræ, da man ikke kunne finde ud af, hvad det var. Senere fandt han så nogle rester af kæmpemyrer, som afslørede, at det tidligere fund også stammede fra sådanne. Han indsendte de nye fund sammen med det gamle, og hele molevitten blev så i anden omgang erklæret for danekræ.

## Manglende udstilling af danekræ.

Som nævnt kommer langt størstedelen af danekræ fra moleret på Mors og Fur. Dette har givet anledning til kritik af den måde, danekræordningen administreres på, idet man i øjeblikket ikke kan se danekræ udstillet i lokalområderne, f.eks. på Fur Museum, som er et officielt indleveringssted for danekræ. I denne forbindelse optrådte museumsinspektør Georg Stenstrop fra Fur Museum på TV, hvor han kritiserede netop dette - et synspunkt, han ikke er ene om.

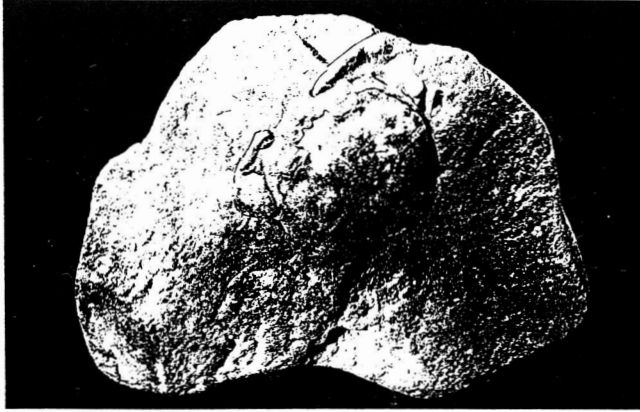
Langt de fleste danekræ findes i øjeblikket på Geologisk Museum, men det er faktisk tanken, at nogle af stykkerne skal udstationeres i lokalområderne. Imidlertid kræves der stor sikkerhed på de pågældende museer, f.eks. indbrudssikre montrere samt skalsikring (rullegitre o. lign.).

Som museumsinspektør og ansvarlig for det område af landet, hvorfra langt hovedparten af danekræ kommer, har Georg Stenstrop selvfølgelig megen kontakt med findere, som indleverer potentielle danekræ - findere som ofte kommer til de samme områder for at lede efter fossiler år efter år. Han oplever hos disse en stigende utilfredshed med, at de ikke kan se danekræerne udstillet. En utilfredshed, som han frygter vil gå ud over folks lyst til at indlevere fund til museerne. Mange inkarnerede samlere er nemlig ligegladde med dusørerne, men er langt mere interesserede i, at fundene kommer andre til gode - og dermed udstilles. "Det bliver sværere og sværere at argumentere for, at de ikke kan få danekræene at se på museerne, efterhånden som tiden går" udtaler Georg Stenstrop.

## En fossilsamlers mening.

En af de findere, Georg Stenstrop refererer til, er bl.a. Niels Jørgen Rosenkrants fra Århus. Han er ivrig fossilsamler og har i 1995 indleveret flere fossiler til bedømmelse, en kæmpemyre, en fisk (*Antigonia*) og en reje, alle fra moleret. Spørger man ham, hvad han synes om danekræordningen, svarer han, at han synes, ordningen er en god idé. Han mener, at det er en ordning, hvor der virkelig er mulighed for et frugtbart samarbejde mellem amatører og forskere. Derfor synes ham, i lighed med Georg Stenstrop og Henrik Madsen, at det er ærgerligt, at der er så få udstillede danekræ, da det efter hans mening er den bedste måde at opildne folk til at indlevere deres fund.





*En krabbe (Xanthilites) i los blok af Danien-kalk fra Rørvig på Sjælland. Fundet er erklæret for danekræ og måler 110x90x80 mm. (Foto: Ole Bang Berthelsen).*

Herudover beklager han, at sagsbehandlingen er alt for langsom, idet han stadig venter på svar på, om hans fund er blevet erklæret for danekræ.

### **Fremtiden.**

Skal man drage nogle konklusioner om danekræloven på baggrund af interviews med amatør-samlere og andre involverede parter, må det være, at danekræloven ansolut er en god og nødvendig ordning. Imidlertid må tiden også være inde til at få danekræene præsenteret for offentligheden, så ordningen ikke går en stille død i møde, på grund af en stigende uvilje blandt de aktive amatør-samlere mod at indlevere fund. En anden ting, der efterlyses fra flere sider er en form for udgivelse, hvor man kan se de hidtidige danekræ beskrevet og afbildet. Denne ide er så hermed givet videre.

### **Danekræ.**

Danekræbegrebet omfatter jordfundne, naturhistoriske genstande af enestående videnskabelig eller udstillingsmæssig værdi. Sådanne fund skal tilbydes staten, som så udbetaler en godtgørelse som tak. Et potentielt danekræ bliver vurderet af en ekspertgruppe, der afgør, om fundet skal erklæres for danekræ. Finderen modtager et billede samt en kort beskrivelse af fundet.

Finder man et potentielt danekræ, skal man ikke ulejlige sig med at præparere det eller lignende, da det formodentlig vil forringe dets værdi og give nedslag i dusørens størrelse.

Følgende museer figurerer på listen over officielle indleveringssteder for danekræ:

Botanisk Museum, København.  
 Geologisk Museum, København.  
 Zoologisk Museum, København.  
 Jagt- og Skovbrugsmuseet, Kbh.  
 Svendborg Zoologiske Museum.

Nordsø-museet, Hirtshals.  
 Fur Museum, Fur.  
 Naturhistorisk Museum, Århus.  
 Fiskeri- og Søfartsmuseet, Esbjerg.  
 Midtsønderjyllands Museum, Gram.

## Danekræ-ordningen og finderne.

Et indlæg af Søren Bo Andersen, geologisk konservator, Geologisk Institut, Århus.

Jeg er netop kommet tilbage efter at have deltaget i en af landets efterhånden mange stennemesser, hvor jeg bestemmer fossiler m.m. for messens gæster, hvoriblandt man finder såvel sporadiske fossilfindere som dedikerede samlere. Det bliver til mange gode samtaler med disse gæster og til mange spændende kig på deres medbragte sten.

### Danekræ-ordning med dårligt ry.

Som "halv-officiel" repræsentant for det etablerede geologi-samfund bliver jeg gang på gang mindet om, at Danekræ-ordning har nogle problemer i forholdet til publikum.

Ordet "Danekræ" har ofte en meget dårlig effekt på en ellers god samtale. Ordningen lugter tilsyneladende af konfiskation og af udnyttelse af private samlere. Adskillige af de samlere, jeg har forbindelse med, siger direkte, at de ikke vil aflevere fund til Danekræ-evaluering, at de ikke vil vise andre stykker frem, og at de ikke har tillid til museums-folkene. Gået lidt nærmere på klingen afsløres det, at modstanden hovedsagelig skyldes to forhold.

### Følelser spiller en rolle.

For det første har mange samlere brugt megen tid og mange penge på at komme til de forskellige geologiske lokaliteter rundt omkring i landet, og de får et nærmest personligt forhold til deres fund. Specielle fund "forgylder" deres samling og kan ligefrem blive et samlingspunkt for andre med-samlere. Der er altså bundet følelser og minder til de værdifulde og spændende fund. Derfor må man ikke forvente, at den officielle verden har gennemslagskraft med udelukkende rationelle argumenter, og da slet ikke med trusler og lovparagraffer.

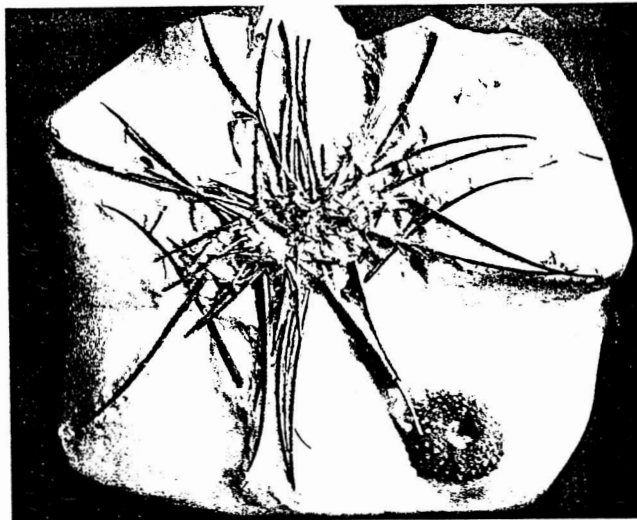
### Manglende information om forløb.

For det andet har jeg fra flere personer hørt, at når de har indvilget i at lade deres fund bedømme, så virker det for dem som om intet yderligere sker. Som om stykkerne blot skulle lokkes fra dem - som om de skulle "forføres" - og så farvel og tak. Samlere besværer sig over, at de ikke kan få besked om, hvor langt deres stykke er nået i "systemet", når de henvender sig dér, hvor de afleverde fundet. Andre savner oplysninger om de fund, der er blevet erklæret for at være Danekræ - ja de vil da også gerne se dem udstillet.

Nogle fotoplancher har været rundt på nogle af provinsmuseerne og på visse stennemesser - og det er da udmærket, men kunne der ikke udgives en brochure eller anden publikation (gerne periodevis). Den publicering, der p.t. er på internettet på følgende adresse: (<http://www.nathimus.ku.dk/geol/frames46.htm>), kunne udbygges med beskrivelser og fotos af de enkelte fund.

## Information i begge retninger.

Mine forslag til alle os, der modtager fund fra offentligheden, er: Det er nødvendigt at tage publikum alvorligt og vise dem respekt ved at give rigelig information. Vi må sende kvittering og oplysninger om, hvornår en behandling kan forventes. Efter behandlingen må resultatet sendes til alle implicerede parter - altså også baglæns i



*Et sopindsvin (Phymosoma) fra Stevns Klint. Blokken måler 3,5x3x12 cm. (Foto: Ole Bang Berthelsen.)*

systemet til de museer, der oprindelig modtog fundet. Derved skabes efterhånden også her en fornemmelse af, hvad der bør og ikke bør indsendes til vurdering, ligesom det i tilfælde af prædikateret "ikke-Danekræ" giver det lokale museum mulighed for at søge at erhverve det interessante fund på anden vis.

## Tilliden skal genoprettes.

Jeg kender ikke i detaljer, hvorledes en Danekræ-vurdering udmønter sig hos finderens, jeg tænker ikke på pengebeløbet, men på om finderens mon eventuelt modtaget et fotografi, en afstøbning og/eller en beskrivelse af det fundne. Måske kunne man udstede et "diplom" eller lignende, som på en eller anden måde kunne kompensere for den følelsesmæssige del af at mangle sit fund.

Det er under alle omstændigheder vigtigt, at der er/bliver genoprettet en tillid mellem de mange samlere og det professionelle system. Begge parter er afhængige af hinanden. Jeg er sikker på, at alle vil kunne leve med den hastighed, der er i systemet, bare de ved det på forhånd.

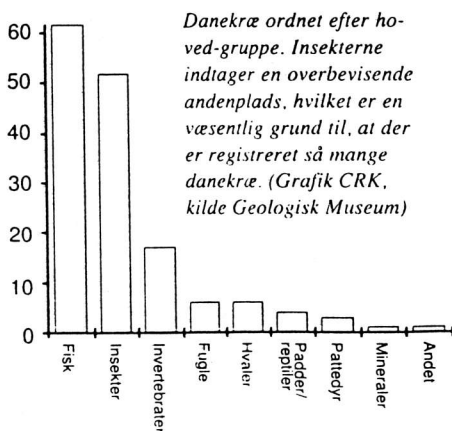
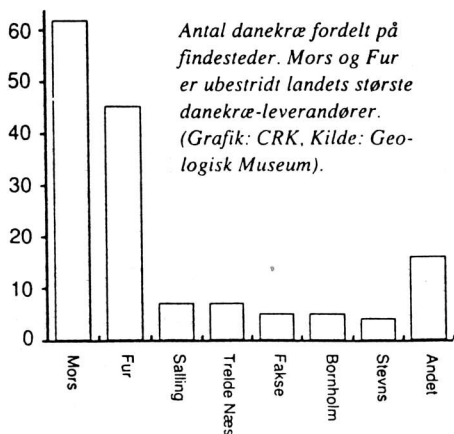
## Fremtid med udstilling og specialister.

Jeg er sikker på, at amatør-samlere udmærket kan forstå, at deres fund måske først bliver specialistbehandlet efter adskillige år - der kan ikke være specialister på alle

områder på en gang, men i mellemtiden kunne fundene da udstilles eller vises i tryksager eller på internettet.

Det er derfor med stor glæde, at jeg fornylig er blevet gjort bekendt med, at Fur Museum er ved at få etableret de sikkerhedsmontre, der er forudsætningen for at kunne udstille Danekræ-fund. I skrivende stund forventes de færdigopsat tidligt på efteråret. Netop moler-området ved Limfjorden er hovedleverandør med omkring 3/4 af samtlige Danekræ.

Hvis vi kan bevare tilliden imellem samlere og museer, kan det blive et frugtbart samarbejde - i modsat fald vil en stor del af fundene enten ikke komme til specialisterne kendskab, eller de vil i fremtiden blive fundet før den 1. januar 1990, den dato da loven trådte i kraft!



## Om Danekræ-ordningen - svar til S.B.Andersen og finderne.

Af museumsbestyrer Niels Hald og afdelingsleder Svend Erik Bendix-Almgreen, begge Geologisk Museum. København

Indlægget "Danekræ-ordningen og finderne" på foregående side ved Søren Bo Andersen (Geologisk Inst. Aarhus Universitet) er en velkommen lejlighed til at informere om aspekter vedrørende ordningen, dens administration og betydning for Danmarks naturhistoriske museer og forskning. Måske kan visse misforståelser og tilløb til mytedannelser også ryddes af vejen.

### Danekræ-ordningens baggrund.

Under indtryk af de flere årtiers stadigt stigende aktivitet fra samlere med interesse for geologiske objekter, især fossiler og mineraler, blev det klart for de danske natur-

historiske museer, at disse påskønnelsesværdige aktiviteter også frembragte fund af helt exceptionel karakter for kendskabet til vort lands geologiske historie og fortidige liv. Der kom oplysninger om sådanne fund, der forsvandt ud af landet, men som burde have været bevaret på Danmarks museer under sikre forhold. Med revisionen af museumsloven i 1989 erkendtes det, at visse fossiler og mineraler er af så enestående betydning, at de bør tilhøre samfundet - os alle - hvilket førte til Danekræ-ordningen inden for museumslovens rammer. Derved er Danekræ blevet sikret på linie med Danefæ - de mest betydningsfulde menneskeskabte, herreløse genstande.

## Ordningen og samlerne.

I forbindelse med diskussioner der førtes før forslaget om en Danekræ-ordning forelagdes højere myndighed, overvejedes naturligt nok også spørgsmålet om seriøse private samleres evt. indstilling til en sådan ordning. Der var klar forståelse for, at aktive samlere har et ganske særligt forhold til deres fund. Samtidigt mentes det imidlertid, at seriøse samlere i lige så høj grad ville have forståelse for betydningen af, at exceptionelle fund naturligt nok bør være samfundseje ved at indgå i vore museers samlinger.

Gennem de år ordningen har været i kraft, er det blevet klart, at den nævnte mening også deles af mange seriøse samlere. De har glædet sig over at have gjort fund af Danekræ karat. De har ikke kun indleveret fundene, fordi ordningen var trådt i kraft. men i høj grad også i bevidstheden om, at deres unikke fund bliver bevaret under sikre forhold på museerne og her vil stå til rådighed også for kommende generationers forskning og formidling.

Når Søren Bo Andersen omtaler, at Danekræ-ordningen har et "dårligt ry" hos nogle samlere, som føler, at den "lugter af konfiskation udnyttelse af private samlere", så kunne man jo ønske, at han som de facto officiel repræsentant for "det etablerede geologi-samfund" gjorde sit til at styrke tilliden til ordningen ved passende oplysning over for tvivlerne blandt samlerne.

## Om information.

Proceduren mht. til godkendelse af Danekræ er af mange grunde kompliceret. Det er der informeret om i en folder, som er udgivet af Danske Naturhistoriske Museer og distribueres af Midtsønderjyllands Museum, Gram Slot; men det er nok vigtigt at uddybe med følgende: Ved modtagelsen på et naturhistorisk museum af et fund, som kan formodes at have Danekræ-kvalitet, vil man anmode om lov til at beholde det for nærmere bedømmelse: Samtidigt skal finderens gerne modtage behørig kvittering og få videre information om lovgivningen på området.

Efter nærmere undersøgelse, der oftest involverer Geologiske Museum eller Zoologisk Museum, overlades fundet til Den naturhistoriske Referencegruppe under Statens Museumsnævn. Referencegruppen, der tæller medlemmer både fra de statslige museer i København og fra de statsstøttede museer uden for hovedstaden, udpeger en valuar, der skal udarbejde en begrundet indstilling. Dette er en tidskrævende del af proceduren,

fordi fundet skal undersøges nøje og bedømmes i relation til at andet kendt materiale (dansk såvel som udenlandsk). Det er et arbejde, der skal indpasses i valuarens øvrige pligter med museale opgaver, forskning, undervisning osv. Ofte skal en valuar udarbejde mange indstillinger.

Når et passende antal indstillinger foreligger, mødes Referencegruppen (typisk 4 gange om året) for at bedømme udtalelserne i forbindelse med stykkerne, og derpå foretage sine indstillinger til Statens Museumsnævn, hvor økonomistyring og kompetencen for de endelige beslutninger ligger. Den komplicerede sagsgang skyldes, at et bredt udvalg af landets naturhistoriske museer skal være med til at bestemme udvælgelsen af Danekræ. Den forklarer også, at man ikke kan forvente en hurtig sagsbehandling.

Derfor: Ved modtagelsen af et nyt fund indleveret ved et af de naturhistoriske museer udsender Referencegruppen en meddelelse til finderens. Her fortælles dels at fundet er modtaget, dels hvornår en afgørelse formodes at foreligge.

Den af Søren Bo Andersen fremhævede "manglende information om forløb" er således ikke i overensstemmelse med de faktiske forhold. Hans "forslag" på dette felt er forlængst en fast bestanddel af administrationen over for finderne.

Til anden kritik fremført af Søren Bo Andersen skal det pointeres: Når afgørelsen om et funds status som Danekræ er truffet, skriver Statens Museumsnævn til finderens, som foruden godtgørelse senere modtager dels en beskrivelse af fundet og dels et eller flere fotografier. Fremsendelsen af fotografier blev indført i 1993 bl.a. for at imødekomme et ønske fra DAGU. Dansk Amtørgeologisk Union, der organiserer mange af landets samlere. Også på dette punkt er der således en allerede gældende praksis: men måske er der ikke tilstrækkelig udveksling af information inden for samlerens egne rækker.

Det må tilføjes, at der i enkelte tilfælde er fremstillet afstøbninger til finderens: men det burde være indlysende, at noget sådant af både praktiske og ressourcemæssige grunde ikke kan blive standard-tilbud. Tænk blot på den uhvorne følsomme organiske hinde på en fossil sommerfulevinge eller lignende sarte objekter!

## **Udstilling af Danekræ.**

Som Søren Bo Andersen skriver, vil Fur Museum i løbet af året udstille nogle af de snart 200 Danekræ. Det må håbes, at andre museer også kommer til. Betingelsen er, at udstillingerne er rimeligt sikrede. Stykkerne uddeponeres med tekst, en 4-liniers "standard-tekst" eller længere tekst baseret på valuar-udtalelserne og evt. suppleret med fotografier.

På Geologisk Museum har man i øvrigt mulighed for at se et udvalg af de seneste Danekræ præsenteret i en lille udstilling og i den nye udstilling om Danmarks geologi, der efter planen åbner på museet til næste år, vil der være mange Danekræ.

## **Populærvidenskabelige publikationer.**

Dette er endnu et af de aspekter, Søren Bo Andersen berører, hvorfor det er relevant at gøre opmærksom på de artikler om især Danekræ-fisk, som er skrevet af Niels Bonde (Geologisk Institut, København) til det populærvidenskabelige tidsskrift *Varv*, samt den i *Naturens Verden* nyligt publicerede artikel om Danekræ-insekterne fra Moleret, som

er skrevet af Nils Møller Andersen og Stig Andersen fra Zoologisk Museum. Særtryk af denne artikel forhandles på museerne. Der er også overvejelser om muligheden for at udgive et illustreret bogværk om Danekræ i anledning af 10-års jubilæet i år 2000.

### Slutkommentar.

Det må medgives, at sagsbehandlingen undertiden er trukket rigeligt langt ud. Især for fund indleveret i sommeren og efteråret 1995 har ventetiden været betydelig: men i 1996 behandlede et stort antal fund, hvoraf ikke mindre end 53 erklæredes Danekræ det højeste antal siden starten i 1990. Der vil blive taget fornyet kontakt med DAGU for at sikre en bedre forståelse samlere og museer imellem: men afslutningsvis må fremhæves, hvad der måske kan lyde overraskende, at der er samlere, som har udtrykt deres tilfredshed, selv efter endt sagsbehandling.

GeologiskNyt 3/96

#### Stenklubber udenfor DAGU.

#### Medlemstal

|                           |       |
|---------------------------|-------|
| Stenvenner, København     | 279   |
| Jysk Stenklub, Århus      | 190   |
| Stenklubben. Als          | 124   |
| Vendsyssel stenklub       | 104   |
| Vestjysk stenklub         | 65    |
| Sydfynsk stenklub         | 60    |
| Møns amatørgeol. forening | 55    |
| Odense ny stenklub        | 50    |
| Stengruppen Køge Bugt     | 50    |
| Stenklubben Randers       | 35    |
| Farum stenklub            | 30    |
| Geologisk forum           | 26    |
| 12 stenklubber med ialt   | ca    |
|                           | ----- |
|                           | 1068  |

#### Stenklubber med i DAGU:

|                                   |       |
|-----------------------------------|-------|
| Fynske stenklub                   | 120   |
| Bornholms stenklub                | 110   |
| Fynske fossilsamlere              | 108   |
| Sydsjællands amatørgeol. forening | 100   |
| Stenforen. Midt-Vest              | 95    |
| Falsters stenklub                 | 80    |
| Sydøstjysk stenklub               | 55    |
| Nord-Vestjællands stenklub        | 53    |
| Horsens stenforening              | 42    |
| Fredericia Stenklub               | 33    |
| Lollands stenklub                 | 28    |
| Vestjællands amatørgeol. forening | 20    |
| Fakse amatørgeol. gruppe          | 12    |
| 13 stenklubber med ialt           | ca    |
|                                   | ----- |
|                                   | 856   |

## Klubberne og DAGU's ringe indflydelse.

For nylig kunne man i Geologisk Nyt 3/97 læse et svar til Søren Bo Andersen, Geologisk Institut fra museumsbestyrer Niels Hald og afdelingsleder Svend Erik Bendix-Almgreen, begge Geologisk Museum i København. Artiklen og svaret, der handlede om Danekræ, findere og en langsom sagsbehandling, skal ikke kommenteres. De taler for sig selv. Derimod er der al mulig grund til at hæfte sig ved de to københavnske museumsfolks afsluttende kommentar, hvor man stiller en fornyet kontakt med DAGU i udsigt "for at sikre en bedre forståelse samlere og museer imellem".

Hvordan DAGU skulle være i stand til at formidle en bred kontakt til klubmedlemmer over hele landet, må stå hen i det uvisse. DAGU repræsenterer i dag kun 44 pct. af landets organiserede amatørgeologer. De fleste klubber holder sig uden for medlemskabet, idet man har svært ved at se nytten af et sådant. Jysk Stenklub må derfor opfordre museumsfolkene til at rundsende meddelelser, der er af betydning for de enkelte medlemmer, til samtlige stenklubber. Det er den eneste sikre måde at få kontakt med amatørgeologerne på.

Annie Buus

formand for Jysk Stenklub og privat medlem af DAGU.

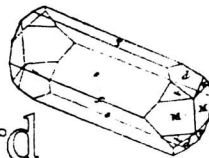
Stort udvalg af sjældne mineraler

Fossiler      Horn & hjortetakker

Konkylier

Samlinger købes

Hedegaard



Storgade 71, 8882 Faarvang

Telefon 8687 1400    Telefax 8687 1922

Åbent hverdage 9-16 samt efter aftale



## **Bustur til Hamburg-messen lørdag den 6. december 1997.**

Jyske Stensamlere arrangerer igen i år bustur til stenmessen i Hamburg. Turen starter i **Randers** med afgang fra **P-pladsen på Havnen kl. 06.30**. Der køres til **Musikhuset i Århus**, hvorfra der er afgang **kl. 07.00**. Der vil i lighed med tidligere være mulighed for opsamlig langs motorvejen, eventuelt ved Stilling, Horsens, Vejle, Kolding og Padborg.

**Prisen for turen er 180,00 kr. incl. entré til messen.** Tilmeldingsfristen er 1. oktober 1997 til: Jytte Hillersborg, Lundbergvej 3, Værum, 8900 Randers, tlf og fax 8644 5198 eller Eva Rodolf, Ildervej 8c. 8270 Højbjerg, tlf. 8627 3793.

**Bemærk: Der køres i røgfri bus.**

**Jyske Stensamlere.**

Samtidig gøres opmærksom på Randers-messen 1997, der finder sted i Assentoft-hallerne den 27. og 28. oktober 1997.

## **NY BOG OM GEOLOGISKE SEVÄRDIGHETER I HALLAND**

Leif Carserud, der er geolog i Skåne, har nu udgivet en ny tur-guide, denne gang om 63 geologiske seværdigheder i Halland. Han har tidligere skrevet to lignende guider om Skåne, der begge er absolut anbefalelsesværdige. Den nye bog om Halland indeholder foruden beskrivelser af lokaliteterne, også en lang række temakort, detaljerede rutebeskrivelser og talrige illustrationer, hvoraf mange er udført af hans kone.

Interesserede kan erhverve bogen ved enten

1. at indbetale kr. 140,- på forfatterens danske postgiro-konto 616-9309. Herefter kommer bogen automatisk. ...eller ved at

2. Skrive til forfatteren på adressen **Firma GEODEON  
Leif Carserud  
Vråkärr, Hallandsås  
31297 Laholm  
Sverige**

Bogen vil så blive tilsendt sammen med en faktura.

Peter K.A. Jensen.

## Ved Mette Holdgårds død.

Lørdag d. 9. august modtog vi den chokerende meddelelse om, at Mette var død i Risør i Norge.

Mette var født i Skjern, hvor hun boede indtil slutningen af 1970'erne.

Efter et ophold i Australien vendte Mette tilbage til Danmark optændt af ideen om at samle mineraler og slibe sten. Hun var med ved mange stenklubbers spæde start, og hun begyndte hurtigt herefter at undervise i stenslibning og forhandle maskiner og tilbehør. I begyndelsen af 80'erne flyttede hun til Norge, hvor hun blev gift med Dagfinn, som delte hendes store interesse.

Sammen skabte de to blomstrende virksomheder i Skjern og i Risør. Det sidste skud på stammen var et dejligt stenmuseum i tilknytning til forretningen i Skjern.

I 1981 afholdt Mette den første stenmesse i Jelling. Den blev efterfulgt af flere, som voksede sig større og større til den Rymesse, vi kender i dag.

Mette var et kendt ansigt i stenkredse i hele Norden med sit engagement i alle forhold, der vedrørte vores fælles interesse. Men når hun fik så stor en plads i vore hjerter, skyldes det også hendes lyse sind og hendes levende interesse i sine medmennesker.

Vi tænker med glæde på alle de gode stunder, vi oplevede sammen, og vore tanker og dybeste medfølelse går til Dagfinn og børn og børnebørn.

---

## Sten skaber strid om Amerikas fortid

**Antropologi** En bunke med 595 småsten har fået arkæologer fra hele verden til at valfarte til Pedra Furada i Brasilien. Hvis stenene er menneskeskabte redskaber, skal forskerne til at revurdere deres opfattelse af, hvornår der først kom mennesker til det amerikanske kontinent. For i så fald levede der mennesker i Brasilien for ca. 50.000 år siden - og ikke som hidtil antaget i den anerkendte Clovis-teori, der siger, at de først kom til kontinentet for 11.000 år siden.

Den nye teori om de første amerikanere er bragt på banen af arkæologen Niède Guidon. Hun mener, at nogle af de 595 omdiskuterede sten kun kan være blevet flækket af mennesker, mens andre arkæologer mener, at der kan være tale om sten, som er gået løs fra en nærliggende klippe og derved er blevet knust.

## Fossilturen til Sydengland og Isle of Wight

af Ruth Marager.

Deltagere: Anny Hildebrandt, Christian Lillemo, Eli Stoffregen, Jytte Frederiksen, Kaj Larsen, Kirsten Tønder, Lars Secher Helms, Linda Lægdsmand, Margit Schmidt, Mette Westergaard Nielsen, Ruth Marager, Steen Andersen (guide) og Keld Ørsted Jensen (chauffør).

30.05.97 Der var planmæssig afgang fra Århus Musikhus kl. 13.30. Dejligt tidspunkt, så tilpas op af dagen, at alle kunne nå at få både sjælen og bagagen med sig. Undervejs blev Steen samlet op i Fredericia og Mette og Ruth i Vejen. Velkomne til Esbjerg gik vi ombord på DANA ANGLIA, hvor vi fik anvist vore kahytter. Nu skulle vi så bare nyde sejlturen, og det var ikke svært. Vandet var som en nystroget dug, så alle tanker om søsygetabletter m.m. kunne vi se bort fra. Efter spisning dels af madpakker, og ellers hvad cafeteria og restaurant formåede (der var vist nok en, der fik fish and chips). blev der så købt ind i de toldfrie kiosker. Det var ikke svært at finde dem, man kunne bare gå efter parfumeduften. Vi var vist nogle stykker, der fortrød afprøvningen af de dyre dråber, det er næsten umuligt at vaske stadset af igen. En af deltagerne tabte sin tegnebog i kiosken uden at opdage det, men blev kaldt over højtaleranlægget og fik den tilbage med hele indholdet - JUHU! Senere købte vedkommende en drink i baren og fik den til halv pris, hvor heldig kan man være?

31.05.97. Efter morgenmaden nød de fleste af os solen og den friske luft på promenadedækket, indtil vi skulle i land i Harwich. Nu skulle Keld have sin debut i venstrekørsel. Det gik selvfølgelig flot, og rundkørslerne ligger så tæt, at man ustandseligt får repeteret: HOLD TILBAGE FOR HØJRETRAFIKKEN OG KØR MOD VENSTRE. Endelig kan man jo også tage en ekstra omgang, hvis man ikke får alle bynavnene med første gang.

Vi havde ca. 400 km til LITTON CHENEY. Afsted gik det med Steen som kortfører. Han var kendt med ruterne, så han var god til at finde vej. Vi holdt pauser, så vi kunne strække ben og nyde Kajs hjemmebagte rugbrød med paté og ost. Tak for det Kaj. Godt

trætte og ømme i bagen ankom vi kl. ca. 18.30 til vandrerhjemmet i det smukke Litton Cheney, hvor man troede, at vi var otte mænd og fem kvinder - efter lidt omrokeringer fik vi dog alle anvist en køje. Sådan noget som hylder og knager var endnu ikke blevet opfundet på stedet, så i løbet af meget kort tid lignede gulvet et bombekrater, d.v.s. hos dem der havde gulvplads. Jeg aner ikke, hvordan I andre klarede det. Nu meldte sulten og tørsten sig, så vi gik hen til den lokale kro, "White Horse Inn", som ligger ganske tæt ved vandrerhjemmet. Kroen var stuvende fuld, fordi det var lørdag, så vi satte os ved bordene udenfor med et glas øl. Det blev hurtigt for koldt og blæsende, og vi blev derfor vist ind i et udhus, som viste sig at være en bowlingbane, så gammel at den næsten kunne være fossil. Der var tunge trækugler af forskellig størrelse og farve og nogle tykmavede pudsige kegler. Rummet var fyldt med præmier, så det må være en populær sport på stedet. Vi fik noget dejlig mad med friske grøntsager, og der var mindst en, der fik fish and chips. Vi havde derefter overhovedet ingen problemer med at finde køjerne.

1.6.97. Efter morgenmad (Linda havde meget betænksomt indkøbt en flaske gammel dansk, dejligt), smurte vi madpakker og tog af sted mod LYME REGIS. Vi startede med at se en fossilbutik med mange fine ting. Man måtte gerne fotografere, så der kom et par gode billeder med hjem. Derefter gik vi ned gennem byen for at finde museet "Dinosaurland", hvor Steen kendte indehaveren og hvor han plejede at købe "Djævelens tånegl" med rabat. Man skal ikke tage fejl af det lidt poppede navn på museet, det var virkelig seriøst med meget fine ting udstillet. Vi fik en meget venlig betjening, og der blev købt en del fossiler. Vi havde derefter tid til at gå rundt i byen og handle lidt, men nu kunne trangen næsten heller ikke undertrykkes længere - vi måtte simpelthen ud og røre ved det selv.

Af sted mod CHARMOUTH. Vi gik først til højre for parkeringspladsen (vest) til BLACK VEN, hvor vi fandt calcitammonitter. Derefter gik vi til venstre (øst), hvor spændingen steg, for det var her, vi kunne finde de små attraktive pyritammonitter. Stedet hedder STONE BARROW (stentrillebøren). Steen fortalte, at vi skulle søge, hvor leret ligesom skred ud over stranden og ned mod vandet. Der blev hurtigt fundet en uforskammet stor pyritammonit - jeg var ikke spor misundelig. Senere var Steen det

galante pindsvin og fandt fine små ammonitter til "damerne". Da der således kom hul på det (tidevandet var lavt, VIGTIGT), blev der fundet mange. Sent hjemme ved vandrerhjemmet drøned Linda over til "White Horse Inn" for at høre, om det endnu var muligt at få varm mad. Den flinke vært sagde, at hvis vi kom inden 10 min., kunne vi alle få fish and chips. Godt for Kaj, og også for os andre.

2.6.97. Afgang mod GOLDEN CAP kl. 7.30, nedkørsel ved SEATOWN. Vi gik i det løse ral ud til Golden Cap. Der lå utrolig meget pyrit mellem de store stenblokke, både som krystaller og små ammonitter. I det bløde ler i strandkanten var der mange aftryk af ammonitter. Der blev også fundet nogle, der var så faste, at de kunne tages med. Leret var desuden visse steder næsten asfalteret med vættelys, så man kunne vælge og vrage og få nogle flotte store eksemplarer med sig. De kunne pilles op med fingrene eller en lille kniv. I rallet var der ud over det nævnte, også søliljestykker og små calciderede snegle.

Det begyndte at regne, mens vi var længst ude ved klippen, så vi trak tilbage mod p-pladsen hvor der var en fin gammel kro "Anker Inn" med ægte tæpper i baren. På døren sad et skilt, hvorpå der stod "ingen mudrede støvler, tak". Så vi nød vores øl, kaffe eller lignende på strømpesokker. Det herlige ved kroerne ved stranden er, at de er vant til, at folk kommer ind, som de er, og vores fremtoning var ikke ligefrem søndagstøj. Vi lignede noget vådt, som katten havde tabt.

Så gik turen mod RINGSTEAD, og undervejs besøgte vi et supermarked, hvor vi kunne købe øl og andre nødvendige ting. Vores altid præcise Keld kom til at hænge i en kassekø, så han kom for sent til den aftalte tid ved bussen (Ho! Ho!). Nå, det var også den eneste gang. Nedkørslen til Ringstead Bay var utrolig smuk, vi kørte slalom gennem det meget kuperede terræn og kom til en p-plads med både kiosk og toiletter. Stranden med den ret lave lerskrænt indfrie forventningerne. Der blev fundet kæmpe østersskaller, ormerør, store brachiopoder, køller fra regelmæssige søpindsvin og sporfossil (sandsynligvis gravegange fra hummere). Efter aftensmaden i "White Horse" gav Steen irish coffee på vandrerhjemmet, hyggeligt. Steen havde for øvrigt medbragt fossiler hjemmefra, så vi hver aften fik en briefing om, hvad vi kunne finde på næste dags lokalitet (hvis vi var heldige).

3.6.97. Denne morgen havde vi først prøvelæsning af både bagage og stenfund - det gik fint. Vi fik også lige afprøvet brandalarmen på vandrerhjemmet. Det var kun tilladt at ryge udenfor, så da der kom en lille byge, var der en, der trådte et skridt ind i gangen - lige under røgalarmen - DEN VIRKEDE, vi var lige ved at få en høreskade.

Så gik det af sted mod BARTON-ON-SEA. Steen havde aftenen før vist os nogle væmmelige hjætænder, og da jeg aldrig havde fundet nogen, lovede jeg at danse krigsdans på stedet, hvis det skulle lykkes. Der gik kun to minutter, efter vi var ankommet, så måtte jeg til min store fornøjelse danse. Der blev fundet flere stykker skildpadde, mange tårnsnegle, søtænder, muslinger, kæmpesnegle, rokketænder og hjætænder. Alle gjorde gode fund. Vi var blevet advaret mod det bløde ler, særligt på de øverste terrasser. Det vidnede også mange efterladte sko og gummistøvler om, at der var god grund til. Der var kun en, der skulle afprøve det, vedkommende gik i til knæene, men var dog heldig at redde støvlerne.

Så gik turen til Lymington og færgen til ISLE OF WIGHT. Vi kørte tværs over den smukke ø til SEAVIEW med feriestedet Pondwell, hvor vi fik tildelt vore huse. Der var et lille problem i ikkerygerhuset, idet et af værelserne havde gemt sig!! Det fik Linda dog med vanlig effektivitet også klaret. Det var vild luksus med al den plads i forhold til vandrerhjemmet. Nu kunne vi få at se, hvad vi havde af tøj. Vi spiste aftensmad i stedets pub "Wishing Well". Også der var der mindst en, der fik fish and chips.

4.6.97. Vi, der var heldige at bo i hus med Steen, fik den første morgen på I.O.W. et superlækkert morgenbord. Det bestod af spejlæg, champignon, bacon, pølser, baked beans og toast. Keld hjalp Steen med at riste brød, så vi fik også lige afprøvet røgalarmen her.

Vi startede kl. 9.00 mod SANDOWN, hvor vi skulle se et lille museum. Idet vi ankom, gik en stor flok børn ind, så vi valgte at tage en strøgtur først. Da vi kom tilbage til museet, var ungerne der heldigvis stadigvæk, for det bevirkede, at vi blev inviteret ind i baglokalet for at se det allernyeste fund - en hidtil ukendt dinosaur. Vi fik endda lov til at røre ved den. Ørerne stod på stilke og der blev videofilmet og fotograferet. De havde fundet næsten hele skelettet, der var 7-8 m langt. Kraniet var 1 m, og en lårbensknogle, som vi fik lov til at løfte, vejede ca. 20 kg. Man fik næsten gåsehud af sådan en oplevelse. Derefter så vi det lille museum, som havde en utrolig fin samling.

Vi fik alle udleveret et hæfte med retningslinier for indsamling af fossiler på I.O.W. Vi ville forsøge at få en tur med Martin Simpson som guide, så vi kørte til hans forretning "Dinosaurland" i Blackgang Chine. Der var lidt problemer med at få drejet fra på de rigtige steder, så vi fik set nogle små biveje, hvor vi nærmest kørte i lysegrønne trætunneller, det var meget smukt. Vi fik en aftale med Simpson til fredag. Så af sted mod dagens egentlige mål, WHITECLIFF BAY. Vi parkerede ved en skole eller feriecenter, og lod som om vi hørte til der, og ved at gå ned over deres plæne, var vi hurtigt på stranden. De hvide klinter var utroligt storslåede. Man følte sig som en lille myre, når man stod neden for dem. Vi fandt glycimere muslinger på stranden, og man kunne se en hel bræmme af dem i skrænten.

Vandet skulle falde, før vi kunne komme rundt om kalkklinten. Det var ikke alle, der tog den tur, men de, der kom rundt, oplevede en ubeskrivelig smuk natur. Der blev fundet en kæmpemusling, brachiopoder og micraster. Mod øst kunne vi i limsten finde ammonitter, vættelys og muslinger. Endnu en dejlig dag på stranden.

Om aftenen havde Keld indvilget i at køre os til Wroxall, hvor vi skulle finde en kro, som værten i "White Horse Inn" havde anbefalet. Lige meget hvor mange gange vi spurgte, og lige meget hvor mange gange vi kørte rundt i byen, så var der absolut nothing. Med rumlende maver og ikke helt venlige tanker til værten i "White Horse", besluttede vi os til at køre til Shanklin, hvor vi vidste, at kroerne lå side om side. Det lykkedes i andet forsøg, at finde plads til 11 sultne mennesker i "The Crap Inn". Steen, der i aftenens anledning havde svinet sig til i hvid skjorte, slips og nypudsede sko, havde, da han præsenterede sit usædvanlige outfit, lovet at give øl til de damer, der havde plisserede nederdele på. Det viste sig, til Steens og vi andres forundring, at der var op til flere med denne påklædning. Så det endte med, at Steen gav øl til alle.

5.6.97. Der var afgang mod Dinosaurfarmen kl. 9.00. Stedet var spændende, fordi der sammen med de udstillede knogler var fotos af udgravningsforløbet. I det første rum sad der to personer og præparerede knogler, og de ville gerne fortælle om de forskellige processer.

Dagens mål var ST. CATHRINES POINT. For at komme dertil gik vi ned ad en sti lige over for "Buddle Inn" og videre ned ad en grusvej, til vi kom til en mobil-home park. Herefter gik vi på toppen af klinten nogle kilometer mod vest, og så var det nemt at komme ned til vandkanten.

Stranden var dramatisk flot med kæmpestore stenblokke. Vi startede med et brag af et fund! - en hel palmestamme, Cycadeoidea - der var ikke et øje tørt. Desuden blev der i den rimelig bløde sandsten fundet ammonitter, muslinger af forskellig art, ormerør og østersskaller. Steen gik ned på stranden på tilbagevejen, og her stødte han på en gammel bekendt i form af to meget smukke kammuslinger, der sad i meget hård klippe. Han og en kammerat havde set dem to år tidligere, men de var enige om, at de ikke kunne bankes ud uden at blive beskadigede. Steen arbejdede som en gal i tre kvarter og ud kom de - siddende perfekt i klippestykket, tillykke!

Alle fik en velfortjent øl på "Buddle Inn" efter den hårde opstigning fra stranden. Her var så hyggeligt, at vi besluttede os for at blive og spise. Maden var spændende og velsmagende.

6.6.97. Så kom endelig dagen, hvor vi skulle ud med "The King of Fossils" på I.O.W., Martin Simpson. Vi skulle mødes med ham på p-pladsen ved CHALE BAY, der hvor der er en isvogn med en dame, der er vild med at snakke om fossiler. Vi var der i forfærdelig god tid, så der blev travet godt rundt på p-pladsen, indtil Simpson endelig kom - 20 min. forsinket. Nu var alle i den grad klar til nedstigning af de 167 trappetrin til WHALE CHINE. Det viste sig, at de nederste trin var gået i havet, men der var istedet et tov, man kunne holde ved det sidste stykke langs en mudret bæk. Det gik godt, indtil den fjerdesidste skulle ned, SÅ BRAST TOVET, og vedkommende blev selvfølgelig meget forskrækket, men slog sig heldigvis ikke. Her viste Simpson sig som en ren gentleman, han løb op og hjalp de sidste ned. Han var i det hele taget meget opmærksom på, at alle var med. Steen var flittig med videokameraet, mens Simpson levende fortalte om, hvilke af de nedfaldne knolde vi kunne finde fossiler i. Vi gik i vestlig retning mod ATHERFIELD POINT, der skulle være ammonitter, men jeg fandt en ret stor hummer, som iflg. Simpson ikke skulle være at finde netop der. Jeg fik også at vide, at nu havde jeg tjent de fire pund tilbage, som jeg havde betalt for at have ham som guide. Den bemærkning var der flere af os, der fik.

Videre ud ad stranden fandt vi konkretioner med store mængder af brachiopoder med original skal, over-og underskaller af kæmpeøsters, søpindsvin og små ammonitter. Så var vi fremme ved hummerlejet. Her viste Simpson i hvilket lag hummerne lå og forklarede, at hvis man fandt een, skulle man fortsætte i samme linie, for der ville altid



være flere. Det var en meget lærerig tur, og Steen fik vist det meste med på videoen, så vi kan se det igen.

Efter en meget vellykket strandtur tog vi til Brighstone, hvor vi invaderede en Spar købmandsbutik. Der var bænke udenfor, hvor vi kunne sidde og nyde de indkøbte sandwiches og drikkevarer. Bagefter kørte vi ned til Martin Simpsons forretning. Her kunne de, der ikke var helt tilfredse med egne hummerfund, købe upræparerede hummere. Der var også nogle, der købte "kæmpe"-ammonitter, mens Keld vendte ryggen til. Vi ville gerne finde en speciel gave til Steen, og i samråd med Simpson blev det til en stor velbevaret dinosaurryghvirvel plus en meget stor, ikke præpareret ammonit. Steen blev virkelig glad for gaven og takkede hver enkelt af os. Jeg tror vi ramte plet!

Vi kørte så hjem for at pakke tasker og gå i bad. Vi var alle belagt med et tyndt lag lerstøv fra stranden, det sås tydeligt i bunden af brusekabinen efter badet. Vi spiste i "Appley Manor Inn", som var blevet anbefalet af lederen af Pondwell. Det var et stort sted, og vi fik lækker mad. Stedet lå ikke langt fra Pondwell, så da vi skulle hjem, var der tre, der ville gå hjem i stedet for at køre med Keld. De havde ikke gået ret længe, da der kom en meget kraftig regnbyge. Så de var pladdervåde, da de kom hjem. Men de sagde, at det var en skæg tur. Så var det på hovedet i seng, for vi skulle pakke bil kl. 8.00 og køre kl. 8.30.

7. og 8.6.97. Da alle tasker, pakker, poser og rygsække lørdag morgen stod linet op ved bussen, lignede det en umulig opgave at få det hele til at være der, men Keld må have et meget stort matematisk talent, for det lykkedes. Der var et par stykker, som sad med knæene oppe om ørerne, men hvad døjer man ikke for at få det hele med hjem. Farvel til Pondwell.

Vi havde god tid til det lange stræk mod Harwich, så vi aftalte at gøre et ophold i Colchester, hvor vi kunne tilbringe en time. Efter lidt problemer med at finde en p-plads, blev vi sluppet løs i byen. Det var meget varmt, og der var utrolig mange mennesker, så de fleste af os syntes, det var lidt af et gedemarked. I Harwich måtte vi vente en time, før vi kom ombord, men så var det også ren afslapning. Igen var vinden med os, så vi havde en rolig overfart. Der var nogle af os, der kontrollerede, at baren blev lukket i god ro og orden. Det er godt, at der er nogle der er deres ansvar bevidst.

Velankommet til Esbjerg, skulle Keld så igen til at være "højreorienteret", men det gik naturligvis også fint, selvom det følte lidt underligt ifølge Keld.

Der var tre røde tråde gennem vores tur. Den første var Keld, der med sin sikre kørsel, hjælpsomhed og rolige temperament, bragte os fra her til hist på alle tider af døgnet. Det eneste, der kunne få Keld lidt op på mærkerne, var de store blokke, som vi slæbte op fra stranden. Vi skal nok lade være med at sige noget grimt om bussen, når den hører på det. Men vi glæder os til, at Keld får en ny.

Dernæst Steen, der øste ud af sine mange års erfaringer med at samle fossiler i England. Vi fik en god orientering om sikkerhed (tidevand og nedfald fra klipper) og meget fin forklaring om, hvor og hvad vi kunne finde på de forskellige lokaliteter. Steen var mindst lige så begejstret som vi, når vi fandt fossilerne. Hans viden og måden, han gav den videre på, var "guld". Vi glæder os til videoen.

Vor sidste, men vigtigste røde tråd, var Linda. Allerede ved formødet havde hun lavet en samlemappe med alle relevante oplysninger, lige fra tlf. nr. på de steder vi skulle bo, til beskrivelser af de lokaliteter vi skulle besøge. På hele turen var intet for småt eller stort til, at hun tog sig af det på sin behagelige måde. Det var bare professionelt.

## Jordskælv avler jordskælv.

**GEOLOGI** Jordskælv smitter. Det står klart efter, at en helt ny disciplin for geologien har set dagens lys: Tolkningen af jordskælvs indbyrdes samtale. De nyeste undersøgelser viser nemlig, at forkastninger i jordskorpen snakker med hinanden.

I 1992 ramte et jordskælv Landers i Californien. Få måneder efter opdagede forskerne, at nabo-forkastningen San Andreas havde rykket sig 12 cm - noget, der normalt ville tage mere end ti år. Efter 4 års fysiske beregninger er forskerne ikke længere i tvivl: Det var skælvet i Landers der overførte sin uro over 40 km til San Andreas og fik den til at bevæge sig.

De nye beregninger viser, at jordskælv over hele verden taler sammen. Endnu forstår ingen sproget fuldt ud. Men når jordskælvenes ordbog er skrevet, til varslingen af skælv blive betydeligt lettere.

## Lava i totter gav ideen til Rockwool

**Geologi** Når vulkanerne raser på Hawaii, kan man ofte finde nogle små uldne totter i buske og træer ved kraterets fod. Lokalbefolkningen kalder dem dronning Peles hår efter vulkangudinden Pele, ifølge sagnene river den rasende Pele totter af sit hår, som så spredes for alle vinde.

Den historie fik en gruppe amerikanske videnskabsmænd, som først i århundredet besøgte øgruppen. Da forskerne kom hjem til deres laboratorier, opdagede de, at dronning Peles totter bestod af stenuld, ganske tynde mineralske fibre. Ulden blev dannet, når udstømmende gasser blæste sig vej gennem den flydende lava.

Vulkangudindens hår viste sig at have gode egenskaber. Det ejede uldens evne til at varmeisolere, det var uforgængeligt, og det kunne ligefrem hæmme en brand, da det tålte temperaturer på helt op til 1200 grader.

Derfor fik amerikanske teknikere til opgave at fremstille stenulden syntetisk. Efter talrige eksperimenter nåede de efterhånden frem til det isoleringsprodukt, der nu sælges over hele verden under navnet Rockwool.

Illustreret Videnskab Nr. 12/96

## Verdens ældste pattedyr fundet

**København** Forskere har i Jameson Land i Østgrønland gjort et enestående fossilfund af verdens måske ældste kendte pattedyr, Haramiyaen. Dyret har været på størrelse med en rotte og levede i trias-tiden for over 200 millioner år siden, skriver Dansk Polarcenters informationsblad, Polarfronten. Det vides ikke præcist, hvordan dyret har set ud. Fundet består i en forstenet underkæbe med tandsæt, dele af overkæben med tænder og en række lemmer.

Der har været dansk deltagelse på flere af ekspeditionerne, og geologen Lars B. Clemmensen er blevet belønnet for sit bidrag til fundet ved, at det nye pattedyr har fået det latinske navn Haramiyavia Clemmenseni.

RB

## Tak til Steen Andersen, Fredericia

Deltagerne fra fossilturen til England siger tusind tak til Steen, fordi han på flotteste vis guidede os på turen.

På hele gruppens vegne

Kaj Bro Larsen

Linda Lægdsmand

## Dødsfald

Leo de Laurent, Grenå, døde den 8. juni, 57 år gammel. I mere end 20 år var han et ivrigt medlem af Jysk Stenklub. Han havde en særlig forkærlighed for fossile søpindsvin og kendte klinerne nord for Grenå som sin egen bukselomme. Ved flere lejligheder var han turleder for vores ekskursioner der, og desuden var han en ivrig deltager i studiekredse, messer og Hamburg-ture, ligesom han selv arrangerede busture til Harzen, der både var for fossilentusiaster og kniplingsinteresserede.

Leo var lærer af uddannelse og opholdt sig i flere år i Grønland, hvilket uden tvivl har bidraget til hans store interesse for sten og naturen. Af andre interesser må især nævnes filatelen, som han også var meget optaget af. I adskillige år var han således formand for Grenå og Omegns Frimærkeklub.

I de seneste år kom han ikke så meget i klubben som tidligere, men vi "gamle" medlemmer husker ham stadig som et meget aktivt og interesseret medlem, der holdt af at komme ud i naturen.

Æret være hans minde.

Ingemann Schnetler.

## Vulkan spyer aske og røg i Mexico

MEXICO BY: En vulkan tæt ved Mexicos hovedstad sendte 28. okt. 96 en tyk sky af røg og aske tre kilometer op i luften, men ifølge de første rapporter var ingen mennesker i fare i forbindelse med vulkanudbruddet. Popocatepetl vulkanen, der er en del af en bjergkæde på den østlige side af den dal, hvori Mexico by ligger, startede med at spy røg og aske op i luften kl. 09.05 lokal tid, rapporterede det mexicanske tv-selskab Televisa. Televisa viste optagelser af udbruddet, og citerede lokale embedsmænd for at sige, at den største del af asken formentlig vil falde over landområderne Morelos og Puebla syd og øst for Mexico by. Den eksplosion, der gik forud for udbruddet, kunne mærkes i landsbyerne rundt om vulkanen, men civilforsvaret sagde, at der ikke var behov for at evakuere nogen.

(RB-Reuter)

## Nååh, sån´-

Det var en dag sidst i oktober. Vejret havde de sidste dage vist sig fra den rigtig pæne side, og jeg besluttede mig for en tur til Måde Strand. Nu er vejr noget underligt noget; da jeg startede hjemmefra, kunne man ligefrem mærke, hvor dejligt det skulle blive, at tilbringe et par timer på stranden i håb om det helt "rigtige".

Da jeg steg ud af bilen blev jeg, rent vejrmæssigt, belært om at man ikke skal regne noget som helst for sikkert. Det var koldt og blæsende, der trak skyer op i det fjerne - nå-på med vanten, der er jo ikke langt tilbage til bilen.

Efter en halv times tid var heldet med - en musling - jo, det begyndte da meget godt. Jeg blev så ivrig, at jeg knapt nok mærkede, at blæsten var taget til - at skyerne blev mørkere og mørkere. Jo, tanken strejfede mig, at det nok havde været godt med overtrækstøj.

Pludselig stod en mand iført netop ovennævnte ved siden af mig.

- Dav-, sagde han, har du tabt noget - ?

Jeg begyndte at forklare ham, hvad det drejede sig om i letfattede vendinger - syntes jeg altså, men det var, som om han ikke helt fattede, hvad jeg mente.

For yderligere at belyse emnet trak jeg mit seneste fund, muslingen, op af lommen, lagde den på min flade hånd og rakte den mod ham. Han bøjede sig forsigtigt frem, kikkede lidt på den - uden at røre og sagde så ganske stille. - De der fis-, fus, æh-fosfaler eller hvad var det nu de hed, hvad kan de egentlig bruges til ?-

Jeg måtte indrømme, at noget egentligt brugsformål var der ikke, men at det var spændende at samle - også på den slags.

Han tog forsigtigt en lille æske op af lommen for at udskifte den noget maltrakterede skrå, han havde endevendt adskillige gange under samtalen, kikkede mig dybt i øjnene og sagde: - Er det noget, der er nogen penge i - det der - fossaler? Også her måtte jeg skuffe ham med, at det var lysten mere end mammon. Jeg tror, han var dybt skuffet over min holdning til livet. I hvert fald sagde han: - Nååh- sån´, ja, men så farvel da-. Jeg tror nok det begynder at regne snart-.

Han forsvandt hen ad stranden med spand og ormegreb. Ind i mellem standsede han op, og jeg syntes at kunne se en svag hovedrysten hver gang.

Det var begyndt at dryppe og det var også, som om illusionerne om det store fund den dag var borte. Jeg blev meget våd den dag!

## Sjælden koralkalk i Øresund

Af Else Boelskifte

Geologer har i løbet af juli afdækket en sjælden forekomst af 63 mio. år gammel koralkalk under bunden af Øresund.

Det er sket i forbindelse med gravearbejder til sænkekasser for Øresundsforbindelsens bropiller.

"Indtil nu har koralkalken ved Fakse været den eneste kendte større forekomst af koralkalk i Nordeuropa fra slutningen af kridttiden," siger seniorforsker Christian Knudsen, GEUS, der sammen med professor Finn Surlyk, Geologisk Institut ved Københavns Universitet, leder undersøgelsen.

Det er første gang, der er gennemført en detaljeret geologisk undersøgelse under vand, hvilket blandt andet har kunnet lade sig gøre, fordi to af de medvirkende, geologerne Peter Roll Jakobsen fra Danmarks og Grønlands Geologiske Undersøgelse (GEUS) og Uffe Wilken begge har erhvervsdykkercertifikat.

"Fundet af koralrevet i Øresund er spændende, fordi det fortæller os, at sådanne rev har været langt mere almindelige i denne periode end hidtil antaget. Studiet af den nye forekomst kan blandt andet fortælle os mere om, hvilke betingelser, der skal være til stede for at sådanne rev dannes, og hvor vi skal lede efter tilsvarende rev," siger Christian Knudsen.

Koralkalken er ideel til at rumme olie og gas. Det gør revet i Øresund ikke, men hvis det viser sig, at der også er koralkalkrev under Nordsøen, vil der blive noget for olieselskaberne at efterforske, for der er sandsynligheden for at de rummer olie- eller naturgas større.

Koralkalken er meget ren og kan bruges til at fremstille en lang række kalkprodukter, som det sker i Fakse Kalkbrud.

# Geologiske bøger ?

## Geologisk Set BORNHOLM

Den nyeste bog i serien. Beskriver 38 lokaliteter af national geologisk interesse. Stort generelt afsnit om Bornholms geologi. Farveillustreret.

208 sider. 200 kr.

## Geologisk Set Det nordlige Jylland

208 sider. 175 kr.

## Geologisk Set Det mellemste Jylland

272 sider. 248 kr.

## Nyhed fra GEUS: Fra det nordlige Sokkelund

Noget om geologi, teglværker, grusgravning og tørveskæring i Københavns nordlige omegn. Farveillustreret med mange fotos og kort.

72 sider. 180 kr.

Ring eller skriv til



**GEOGRAFFORLAGET**  
5464 Brenderup. 64 44 16 83

# WEST-GEM



## ALT TIL HOBBYARBEJDE

inden for stenslibning og smykkefremstilling - stort udvalg i stene fra hele verden.

Besøg os i Skjern

SKJERN: Fredensgade 38 . 6900 Skjern  
Telefon 97 35 16 00  
Åbent mandag-fredag kl. 9-17  
Lørdag kl. 10-13

## Program for Jysk Stenklub efterår 1997/forår 1998

- Lø. d. 13/9 97 Klubmøde på Åby Bibliotek.  
Foredrag af Bent Søe om moleret på Mors.
- Lø. d. 11/10 97 Klubmøde på Åby Bibliotek  
Geolog Steen Laursen, foredrag om krystallernes vækst og bjergets struktur.
- Lø. d. 15/11 97 Klubbens 25-års jubilæum.  
Festen holdes på Hotel Kong Chr. X. Viby.  
Tilmelding inde i bladet.
- Lø. d. 13/12 97 Klubmøde på Åby Bibliotek.  
Det traditionsrige julemøde.
- Lø. d. 10/1 98 Klubmøde på Åby Bibliotek.  
Geolog Carsten Rabæk Kjaer, foredrag om Søliljer.
- Lø. d. 7/2 98 Klubmøde på Åby Bibliotek.  
Lektor Claus Heilmann-Clausen, foredrag om det plastiske ler. Bemærk datoen.
- Lø. d. 14/3 98 Klubmøde på Åby Bibliotek. Generalforsamling.
- Lø. d. 18/4 98 Klubmøde på Åby Bibliotek.  
Svend Blaschke fortæller om sin afrikanske mineralsamling.  
Bemærk datoen.

Husk selv at medbringe nødvendig proviant til møderne. Fra kl. 13.00 er der åbent for handel, bytning, stensnak og "Sten på bordet". Mødet starter kl. 14.30.

**Deadline for februar-nummeret af STENHUGGEREN er den 5. januar 1998.  
Materiale sendes til Karen Pii.**

AL DELTAGELSE I FORENINGENS AKTIVITETER SKER PÅ EGEN REGNING OG RISIKO.